

Seminarium 2019.04.25



## **Kapital för innovation - var hittar jag det?**

**”Inga befintliga strategier tar uppfinnaren längre än fram till dennes egen uppvaktning av extern riskfinansiering.”**

De innovationsstrategier - som alls identifierar uppfinnare - har som inställning att uppfinnaren bör utbildas att bli entreprenör och företagare, så att externt risk-kapital attraheras att investera.

Tyvärr saknas just sagda riskkapital.

Statens inställning och direktiv till ALMI Företagspartner speglar detsamma:

**Om bara uppfinnaren startar eget, kommer säkert externt risk-kapital att realisera uppfinnarens arbete.**



**Kapital för innovation - var hittar jag det?**



## Kapital för innovation - var hittar jag det?

- **Egen förmögenhet**
- **Rik make/maka/dotter/son/släkting**
- **Oväntad arv från Amerika**
- **Banklån**
- **Bankrån**
- **Lotterivinst**
- **Affärsängel**
- **Riskfinansiär**
- **Annat**

## Kapital för innovation - var hittar jag det?

- Egen förmögenhet
- Rik make/maka/dotter/son/släkting
- **Annat!**
- Oväntad arv från Amerika
- Bankkras
- Bankrån
- Lotterivinst
- Affärsängel
- Riskfinansiär
- Annat



**Privat riskkapital, VC/PE**

**Lån**

**Crowdfunding**

**Starta Eget-bidrag**

**Inkubatorer**

# Privat riskkapital, Venture Capital

**Private Equity:** usually existing but under-optimized companies.

**Venture Capital:** often with crazy people and early business visions.

	<b>Private Equity</b>	<b>Venture Capital</b>
<b>Environment</b>	Control	Chaos
<b>Medium</b>	Numbers	Human Beings
<b>Primary Hard Tool</b>	Buying and selling stock	Buying and selling stock
<b>Primary Soft Tool</b>	Operational Efficiency	Human Motivation
<b>Primary Lever</b>	Optimized Structure	Disruptive Innovation
<b>Primary Investment Trigger</b>	Underutilized Assets	Team
<b>Direction of Value Creation</b>	Top-down	Bottom-up
<b>Economic Philosophy</b>	Neoclassical Economics	Innovation Ecosystems ("Rainforests")
<b>Assumption</b>	Rational Actors	Irrational Actors
<b>Role of Probability</b>	Precision	Serendipity
<b>Model</b>	Deming/TQM, Six Sigma	Silicon Valley
<b>Parallels</b>	Classical music, Fine arts, Farms, Assembly lines	Jazz, Street art, Rainforests, Design thinking

# Privat riskkapital, Venture Capital

## VC-företag i Sverige

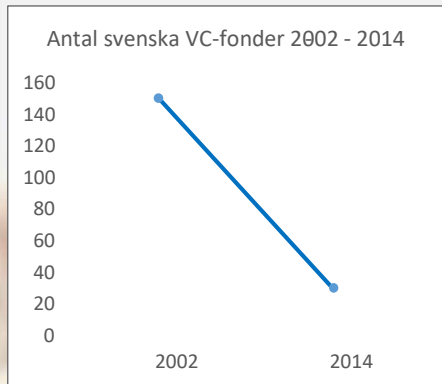
AB Novestra  
Ålands Utvecklings AB  
Backstage Invest AB  
CentreCourt AB  
Chalmers Ventures AB  
Connecting Capital  
Conor Venture Partners Oy  
Creandum II Advisor AB  
Creathor Venture  
eEquity AB  
Första Entreprenörsfonden AB  
GLD Invest AB  
GP Bullhound AB  
Graviton  
HealthCap AB  
IKEA Green Tech AB  
Innovacom  
Innovationskapital  
Lars Wingefors AB  
NFT Ventures AB  
Northzone Ventures  
PULS Partners  
Rite Ventures  
RP Ventures  
Saab Ventures  
SEB Venture Capital  
Servisen Investment  
Management AB  
Spintop Ventures  
Stronghold Invest AB  
Transferator AB  
Volvo Group Venture Capital

## 'Affärsänglar'

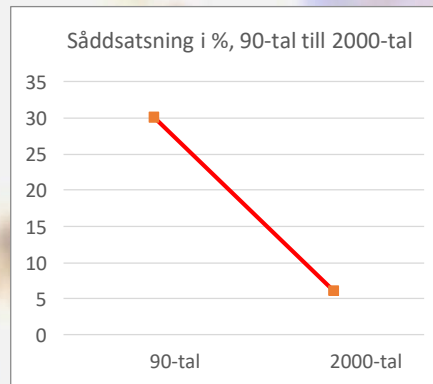
Agito AB  
CustCap  
Kongelf Holding AB  
Kuikka & company  
Next Strategies  
Östernäs  
PMC  
Silfvergruppen AB  
SmartUp AB  
The Springfield Project  
Venture Securities AB  
Vino AB  
Wapa Stockholm AB  
WB Invest AB



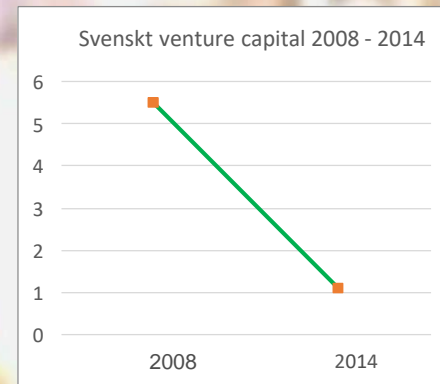
# Privat riskkapital, Venture Capital



149 st, ned till 29 st



30 %, ned till 6 %



5 500 mkr, ned till 1 100 mkr

= generellt ned med c:a 80%...

# Offentligt riskkapital, Venture Capital



## Statliga riskfinansieringsinstitut

Almi Invest AB

Fouriertransform AB

GU Holding AB - Göteborgs Universitet

Industrifonden

Inlandsinnovation AB

SamInvest Mitt AB

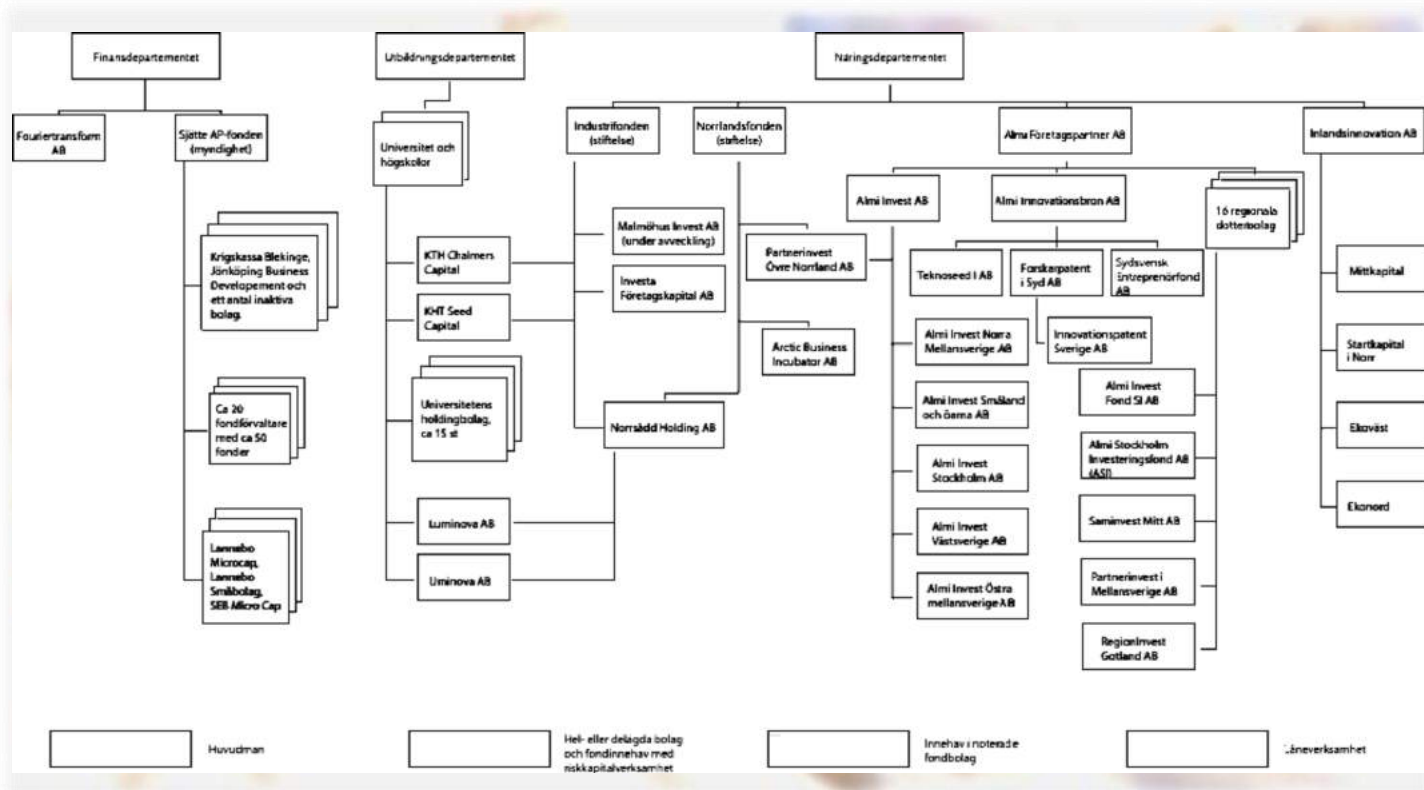
SLU Holding AB

Swedfund International AB

Sydsvensk Entreprenörfond AB

**= c:a 10 miljarder**

# Offentligt riskkapital, Venture Capital



= c:a 10 miljarder

# Lån

## Låneinstitut utan krav på säkerhet:

<a href="http://www.banknorwegian.se/">http://www.banknorwegian.se/</a>	- upp till 500 tkr
<a href="http://www.qred.com/">http://www.qred.com/</a>	- upp till 250 tkr
<a href="http://www.axofinans.se/">http://www.axofinans.se/</a>	- upp till 500 tkr
<a href="http://www.santanderconsumer.se/">http://www.santanderconsumer.se/</a>	- upp till 350 tkr
<a href="http://www.bluestep.se/">http://www.bluestep.se/</a>	- upp till 350 tkr
<a href="https://www.wasakredit.se/">https://www.wasakredit.se/</a>	- upp till 350 tkr
<a href="https://www.lånemäklaren.se/">https://www.lånemäklaren.se/</a>	- upp till 400 tkr
<a href="http://www.freedomfinance.se/">http://www.freedomfinance.se/</a>	- upp till 500 tkr
<a href="http://www.zmarta.se/">http://www.zmarta.se/</a>	- upp till 500 tkr
<a href="http://www.arcadiafinans.se/">http://www.arcadiafinans.se/</a>	- upp till 500 tkr
<a href="http://www.resursbank.se/">http://www.resursbank.se/</a>	- upp till 300 tkr
<a href="http://www.nordea.se/">http://www.nordea.se/</a>	- upp till ? tkr

SMS-lån

ALMI-lån

Privat-lån

# Lån

## **Lån från ALMI Företagspartner:**

### **Almi: Företagslån**

För etablerade företag erbjuder Almi Företagslån för bland annat marknads-satsningar, produktutveckling eller investeringar i produktionsutrustning. Det finns inga formella begränsningar för hur lånet ska användas.  
Högre ränta än bankerna

### **Almi: Mikrolån**

För mindre företag med behov upp till 200 000 kr.  
Högre ränta än bankerna

### **Almi: Innovationslån**

För innovationsprojekt har Almi olika finansieringsmöjligheter, bland annat Innovationslånet.  
Högre ränta än bankerna

# Crowdfunding

<http://www.kickstarter.com/>

<http://www.indiegogo.com/>

<http://www.fundedbyme.se>

<http://www.crowdculture.se/>

<http://www.crowdcube.se/>

<https://www.symbid.com/>

<https://www.startsomegood.com/>

Internationell

Internationell

Sverige

Kulturella projekt

Sverige & England

CrowdEquity

Sociala projekt

# 'Starta eget'-bidrag

## Tillväxtverket - Regionalt investeringsstöd

TvV utverkar regionalt bidrag för företagsutveckling till olika slags investeringar som maskiner, byggnader, inventarier, produktutveckling, kompetensutveckling och marknadsföring. Högst 1,2 mkr under tre år

## Arbetsförmedlingen - starta eget-bidrag

Något av följande krav:

Vara minst 25 år och anmäld som arbetssökande på Arbetsförmedlingen och i behov av fördjupat stöd.

Vara ung och ha en funktionsnedsättning som påverkar arbetsförmågan.

Vara 18 år och stå långt från arbetsmarknaden på grund av särskilda skäl.

Uppfylla villkoren för att få delta i arbetslivsintroduktionen.

Vara minst 20 år och uppfylla villkoren för att delta i jobbgarantin för ungdomar.

Delta i jobb- och utvecklingsgarantin

## Jordbruksverket – Företagsstöd/Gårdsstöd

## NOPEF - bidrag till förstudier inför utlandsetablering

## Vinnova - innovationscheckar

## ALMI – förstudiemedel; 25 000 – 50 000

## NCF: Nordiskt klimatinitiativ för utvecklingsländerna

NCF finansierar projekt som har en potential att bekämpa klimatförändringarna och minska fattigdomen i låginkomstländer. EUR 250.000 och 500.000

## Energimyndigheten: Affärsutvecklingsstöd

Energimyndigheten hjälper innovativa företag inom miljö- och energiteknik att ta nya produkter och tjänster till marknaden. "Bidrag med royalty"

# Inkubatorer

## Ideon Innovation

cleantech och life science

## Innovatum

företag inom bl.a. webb, app, design, musik och film.

## SU Innovation vid Stockholms universitet

tjänsteföretag och bioteknik

## Sting (Stockholm Innovation & Growth)

fokus på cleantech och medtech

## Karolinska Institutet Science Park

för forskningsprojekt med kommersiell potential





**TACK!**



**Horisont 2020 är EU:s ramprogram för forskning och innovation. Det nya programmet löper under perioden 2014-2020 med en total budget på runt 80 miljarder euro.**

Ramprogrammet skall bl.a. särskilt stödja, SME's, små och medelstora företags innovativa verksamhet.

### **SME Instrumentet**

Små och medelstora företag i EUs medlemsländer kan inom Horisont 2020 erhålla EU-finansiering och stöd för innovationsprojekt som syftar till tillväxt och expansion in till andra länders marknader – i och utanför Europa.

Med en finansieringsbudget om € 3 miljarder för perioden 2014-2020, skall SME- instrumentet hjälpa lovande SMEs att utveckla banbrytande innovativa idéer vad gäller produkter, tjänster eller processer mogna att möta den globala konkurrensen. Genom detta program - endast tillgängligt just för SME's - öppnas en motorväg mot innovation genom etappbaserad, progressiv och kompetent support. Sagda små och mellanstora företag kan, inom programmet, strukturera sitt projekt på, för deras affärsverksamhets lämpligaste sätt, vilket inte utesluter t.ex. utläggning på underleverantörer.

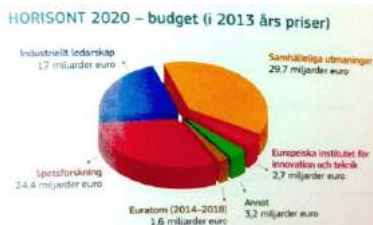
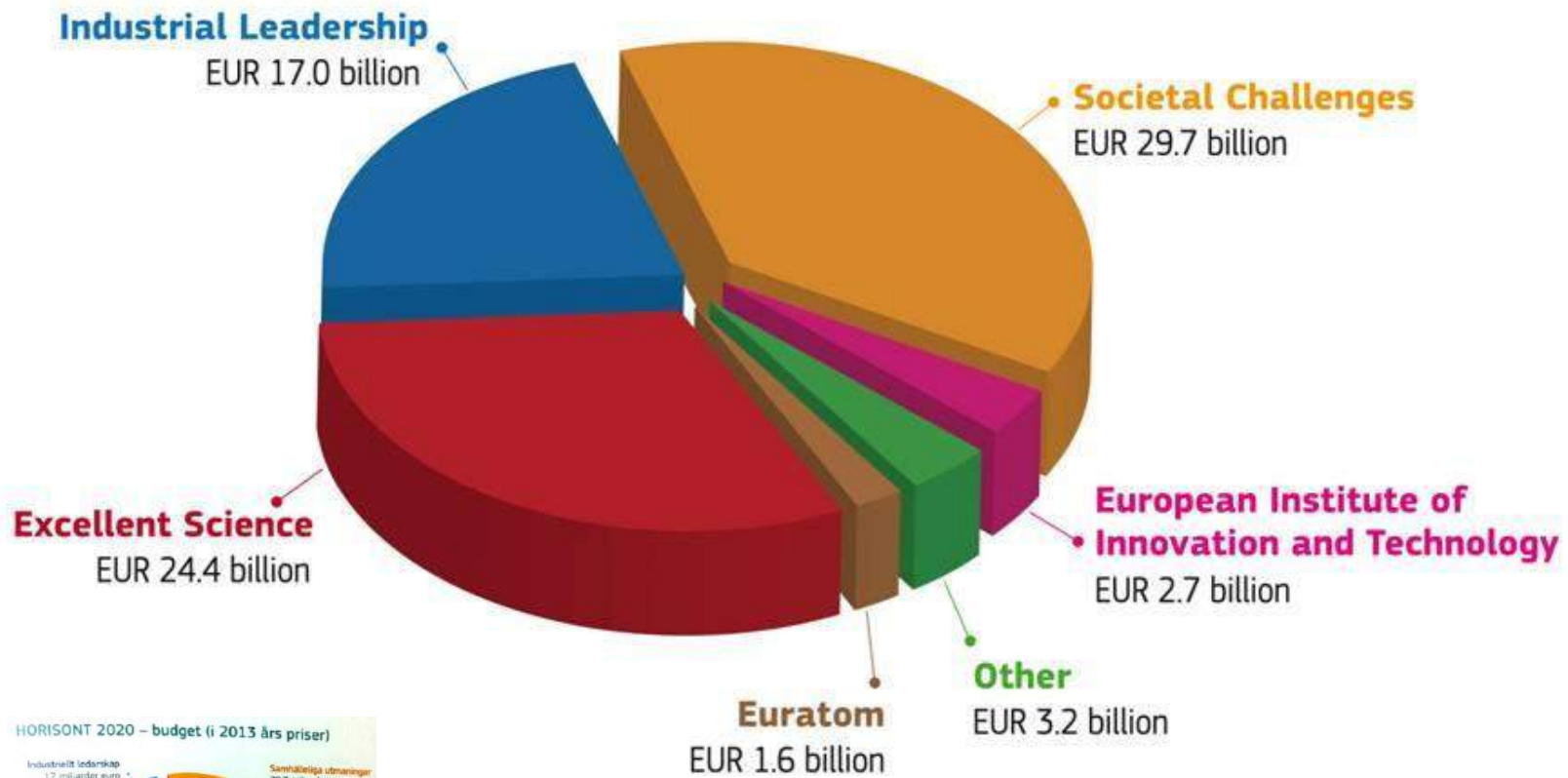
## **Horisont 2020 medlen administreras i Sverige av Vinnova**

Små och medelstora företag i EUs medlemsländer kan inom Horisont 2020 erhålla EU- finansiering och stöd för innovationsprojekt som syftar till tillväxt och expansion in till andra länders marknader – i och utanför Europa.

# Horizon 2020:

• Spetsforskning	13,095 €
• Forskareutbildning	6,162 €
• Framtida & ny teknik	2,696 €
• Forskningsinfrastruktur	2,488 €
• Industriellt ledarskap	13,557 €
• Tillgång till riskkapital	2,842 €
• Samhällsutmaningar	7,472 €
• Livsmedel och biologiska resurser	3,851 €
• Förnybar energi	5,931 €
• Gröna transportsystem	6,339 €
• Klimat- och miljöåtgärder	3,081 €
• Forskning för ekonomisk stabilitet	1,309 €
• Mot brottslighet, terror och katastrofer	1,695 €
• Spridning av spetsforskningsresultat	0,816 €
• Samhällsforskning	0,462 €
• Forskning om fission	1,603 €

# HORIZON 2020 BUDGET (EUR 78.6 billion, current prices)



# Statens årliga anslag till FoU och Innovation



**33 132 mkr**

Till Forskning och Utveckling

## AKADEMIKA

## FRISTÅENDE UPPFINNARE



**80,1%**

26 534 mkr till  
Forsknings-  
finansiering  
samt UoH

**30,0%**

9 932 mkr till forsknings-  
finansierande myndigheter;  
Vinnova mfl

**50,1%**

16 602 mkr till  
Universitet och  
Högskolor



**0,58%**

160 mkr till uppfinnare  
med eget företag (Almi)

**0,20%**

53 mkr till uppfinnare  
utan företag (Almi)

# Det statliga uppfinnarstödet kraftgång över 38 år

**STU 1968-1991**

Omorg. 1978/1979, företags- och uppfinnarstöd läggs samman och uppfinnarebegreppet börjar tunnas ut

**NUTEK 1991-2001** "Näringsbidrag till Innovatörer" (10 mkr) tas bort av regeringen Bildt

**SIC 1994-2004** säger upp avtalet m SUF, varvid finansieringen om c:a 15 mkr försvinner år 2000

**ALMI 2004 - ?** Kraftgång ned till totalt c:a 208 mkr att fördela på företags/"innovatörs"stöd

An ornate, white decorative border with intricate scrollwork and floral patterns surrounds the text. The border is composed of a double-line frame with elaborate corner and mid-point ornaments.

Hur var det förr?



”Ett flertal studier visar att **majoriteten av betydelsefulla uppfinningar** görs av **enskilda uppfinnare eller små företag.**”

”..det tycks som om **de små företagen** under vissa förhållanden skulle vara **mera effektiva innovatörer än stora företag** i så motto att de producerar fler innovationer för varje satsad krona.”

”**Innovativa småföretag** har **en viktig uppgift** att fylla för **utveckling och förändring** av olika industrigrenar...”

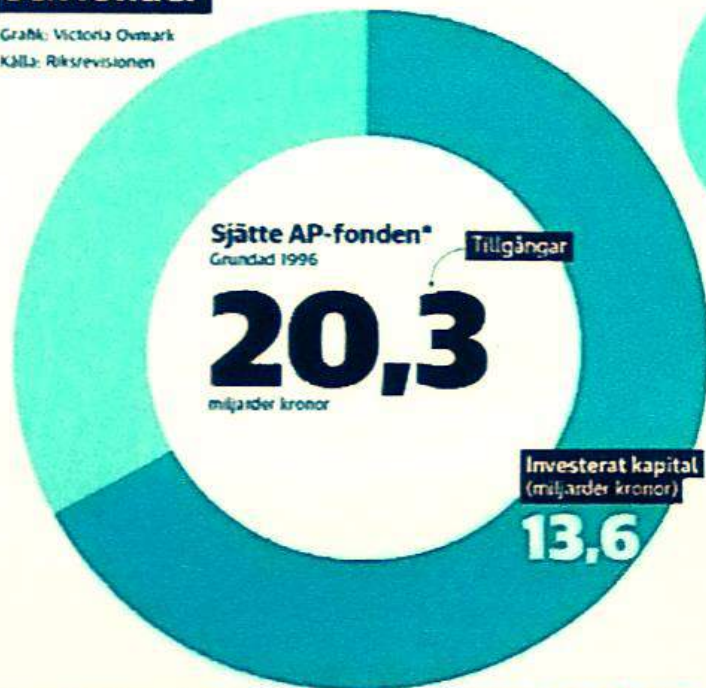
”Studier visar att det **huvudsakliga antalet innovationsidéer** skapas av **enskilda personer såsom fristående individer eller som anställda i industriföretag**. Som organisationer spelar universitet, högskolor och forskningsinstitut en mycket underordnad roll i innovationssammanhang. Vid dessa institutioner sker väsentligen utveckling av ny teoretisk kunskap och utbildning av forskare och tekniker.”

Ur Industridepartementets protokoll från regeringssammanträde 1978.02.23

# Mycket kritisk granskning från Riksrevisionen, Februari 2014:

## Statliga riskkapitalbolag och fonder

Grafik: Victoria Övmark  
Källa: Riksrevisionen



\* Fram till 2011 fungerade Sjötte AP-fonden också som en riskkapitalist. Efter det är fonden enbart en del av svenska pensionsystemet.

**Industrifonden**  
Grundad 1979



**Fouriertransform**  
Grundad 2008



**Inlandsinnovation**  
Grundad 2010



**Norrlandsfonden**  
Grundad 1961



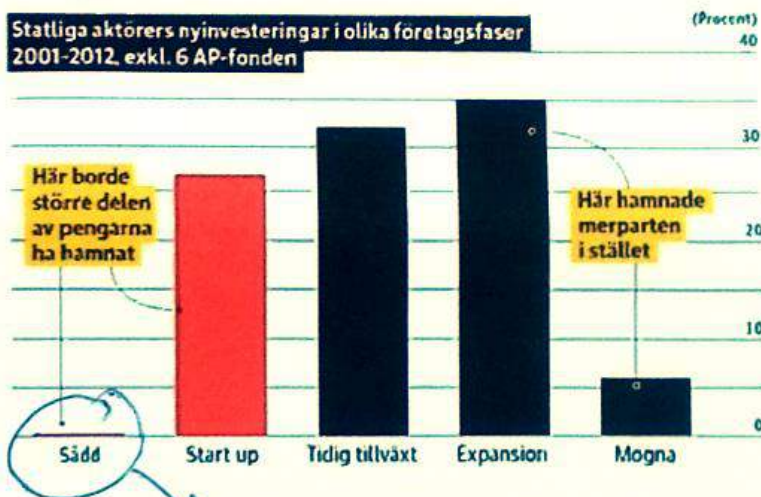
**Almi Invest**  
Grundad 1994



**Innovationsbron**  
Grundad 1994



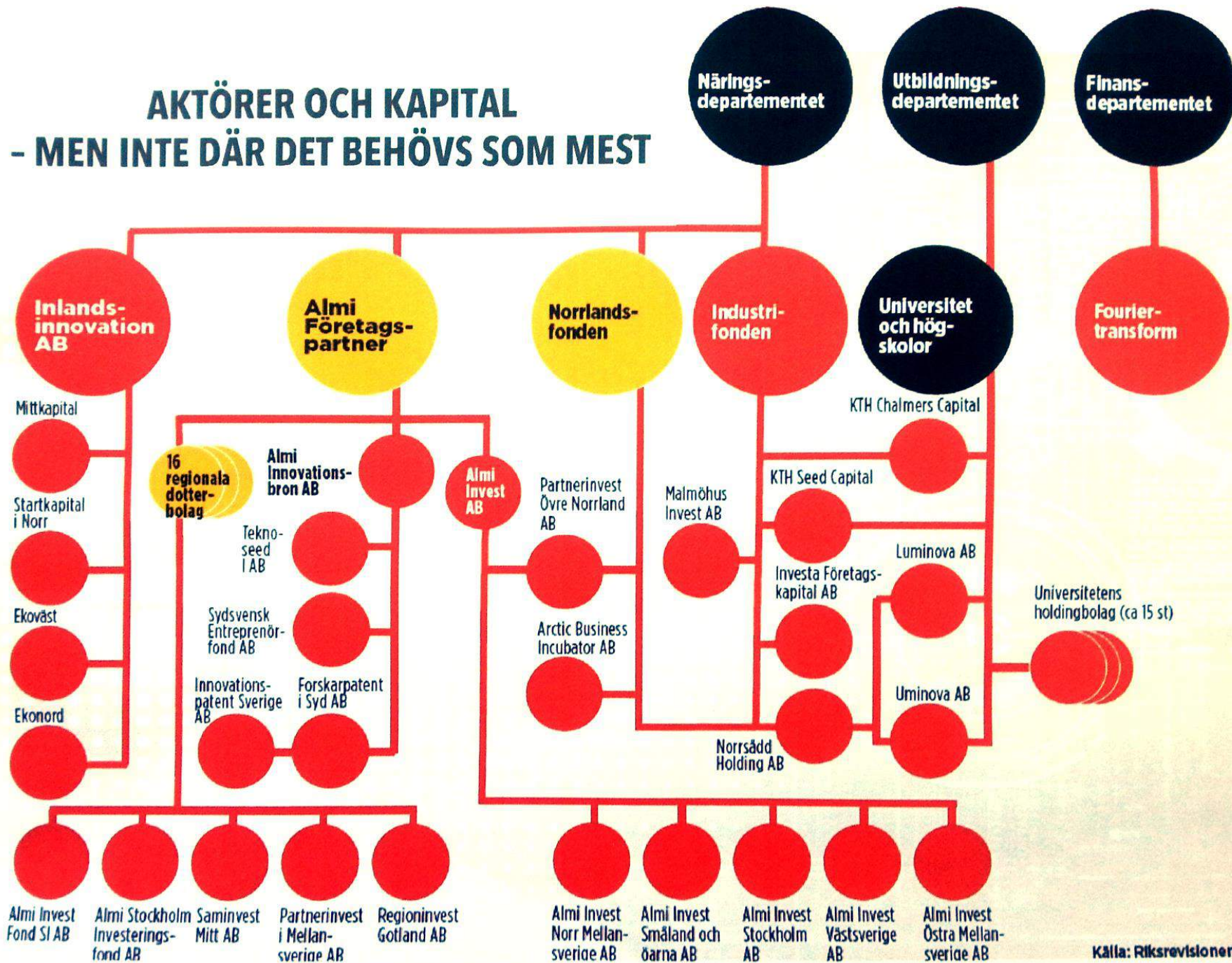
Statliga aktörers nyinvesteringar i olika företagsfaser 2001-2012, exkl. 6 AP-fonden



Andelen 'sådd'-finansiering utgör 33 mkr över 10 år - eller 0,2 %!

Regeringens instruktion var finansiering i tidigt skede.

# AKTÖRER OCH KAPITAL - MEN INTE DÄR DET BEHÖVS SOM MEST



## Innovationscheckar från Vinnova

Checken får användas till innovationsprojekt i tidiga utvecklingsfaser, eller till utarbetande av en affärsstrategi för hantering av företagets immateriella tillgångar.

Företaget ska ha:

- minst tre anställda.
- bedrivit verksamhet i minst 1 år (första årets bokslut ska finnas).
- en nettoomsättning på minst 1,5 miljoner kronor.
- tillväxtpotential.
- inte erhållit mer än 50 000 kronor från VINNOVA.

Innovationschecken på maximalt 100 000 kronor ska användas till köp av externa tjänster hos institut, universitet, högskolor eller annan kunskapsleverantör.

Den externa kunskapen ska vara specialistkompetens och bidra till att ett innovationsprojekt startas eller får bättre fart. Det kan handla om nya affärsmodeller, nya organisatoriska lösning, partnerskap, produkter, tjänster, processer etc. Alternativt ska den externa kunskapen vara specialistkompetens för framtagande av en affärsstrategi för hantering av företagets immateriella tillgångar.

## Lån

### [Tillväxtlån – för innovativa företagA](#)

Almis Tillväxtlån riktar sig till innovativa små och medelstora företag.

[Innovationslån – för innovationsprojekt i ett tidigt skede](#)Almis Innovationslån är ett så kallat villkorlån avsett för företag med innovationsprojekt i tidiga skeden.

# FINANSIERING

## 4 Anslag

### 4.1 Tilldelade anslag/anslagsposter (belopp angivna i tkr)

#### Utgiftsområde 24 Näringsliv

##### ap.1 Verket för innovationssystem

Anslagsposten disponeras av Vinnova för behovsmotiverad forsknings- och utvecklingsverksamhet, utveckling av innovationssystemen, programanknutna kostnader och annan därtill relaterad verksamhet.

**Enligt forsknings- och innovationsproposition Ett lyft för forskning och innovation** (prop. 2008/09:50) ska Vinnova använda:

- minst 20 miljoner kronor för strategisk **forskning** inom produktionsteknik,
- 80 miljoner kronor för strategisk **forskning** inom transportområdet,
- 20 miljoner kronor för strategisk **forskning** inom flygområdet samt
- 20 miljoner kronor för strategisk **forskning** på säkerhet och krisberedskap.

Vinnova ska till Almi Företagspartner AB överföra minst 50 miljoner kronor för att Almi Företagspartner AB, i samråd med Vinnova, ska ansvara för utformning och drift av ett nationellt Inkubatorprogram. Almi Företagspartner AB ansvarar för programmets löpande uppföljning. Vinnova ansvarar, efter samråd med Almi Företagspartner AB, för programmets utvärdering.

An ornate, white, decorative border with intricate scrollwork and floral patterns surrounds the text. The border is rectangular with decorative elements at the corners and midpoints of each side.

Hur ser Stockholms  
regionala  
innovationsstrategi ut?



# Innovationskraft Sthlm

Regional samverkan i Stockholmsregionen

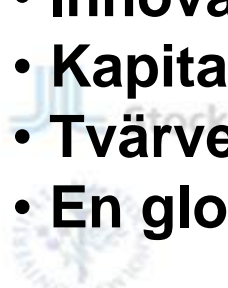


Webbplats | Tipsa om nyhetsbrevet | Prenumerera | Avregistrera

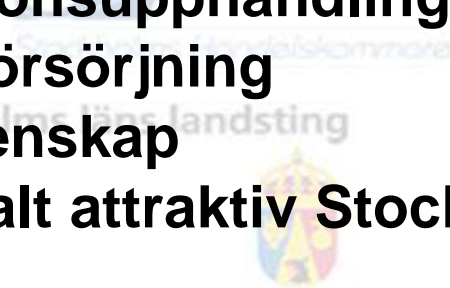
- **Forsknings- och innovationsinfrastruktur**
- **Innovationsupphandling**
- **Kapitalförsörjning**
- **Tvårvetenskap**
- **En globalt attraktiv Stockholmsregion**



Karolinska  
Institutet



Stockholms  
universitet



Länsstyrelsen  
Stockholm



Stockholm  
The Capital of Scandinavia  
KSL  
Kommunförbundet  
Stockholms Län

Typ av aktör	Antal
Intermediär	60
Forskningsinstitut	13
Offentliga riskkapitalbolag	3
Privata riskkapitalbolag	2

## Breddaktörer

<ul style="list-style-type: none"> <li>• Svenska Uppfinnareföreningen</li> <li>• Stockholms Handelskammare</li> <li>• Ung Företagsamhet Stockholm</li> </ul>	<ul style="list-style-type: none"> <li>• Coompanion Stockholms län</li> <li>• Nyföretagarcentrum STHLM</li> <li>• Stiftelsen Skapa</li> </ul>	<ul style="list-style-type: none"> <li>• Entreprenörskapsforum</li> <li>• Almi Företagspartner Stockholm Sörmland</li> <li>• Almi Företagspartner Uppsala</li> </ul>	<ul style="list-style-type: none"> <li>• Connect Öst</li> <li>• Connect Uppsala</li> <li>• Coompanion Uppsala län</li> <li>• Nyföretagarcentrum Uppsala</li> <li>• SU Holding</li> <li>• Ventre Cup Öst</li> <li>• Idélab</li> <li>• Insamlingsstiftelsen IFS</li> <li>• Rådgivningscentrum</li> <li>• Uppsala Innovation Centre</li> </ul>	<ul style="list-style-type: none"> <li>• Innovationsbron</li> <li>• SH Innovation</li> <li>• Drivhuset Uppsala</li> <li>• Excitera</li> <li>• STING</li> </ul>	<ul style="list-style-type: none"> <li>• Winnet Stockholms län</li> <li>• Företagslotsen Uppsala</li> <li>• STING Capital</li> <li>• KTH Näringslivssamverkan</li> <li>• Enterprise Europe Network</li> <li>• Almi Invest</li> <li>• Young Urban Movement Project (YUMP) Stockholm</li> <li>• KTH Innovation</li> </ul>	<ul style="list-style-type: none"> <li>• Winnet Uppland</li> <li>• Drivhuset Stockholm</li> </ul>
--	---	--	---	--	---	---

• Svenska Moderådet

• Stiftelsen för samverkan mellan universiteten i Uppsala, näringsliv och samhälle (STUNS)

• Electrumlaboratoriet

• Stockholm Science City foundation

• Forskarpatent i Uppsala AB

• IUC Öst

• SLU Holding

• Karolinska Institutet Innovations AB

• Karolinska Institutet Holding AB

• SLL Innovation

• Transit kulturinkubator

• Robotdalen

• Uppsala BIO

• Karolinska Development AB

• Fouriertransform

• Energihuset

• Stockholm Uppsala Life Science (SULS)

• Innovation Akademiska

• UU Innovation

• Ångström Materialakademien (ÅMA)

• KIC Inno Energy

• Norra Djurgårdsstaden Innovation

• Stiftelsen Flemingsberg Science

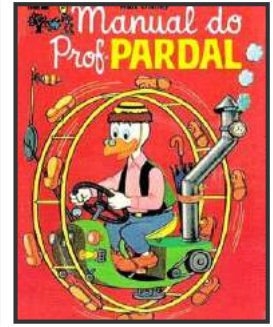
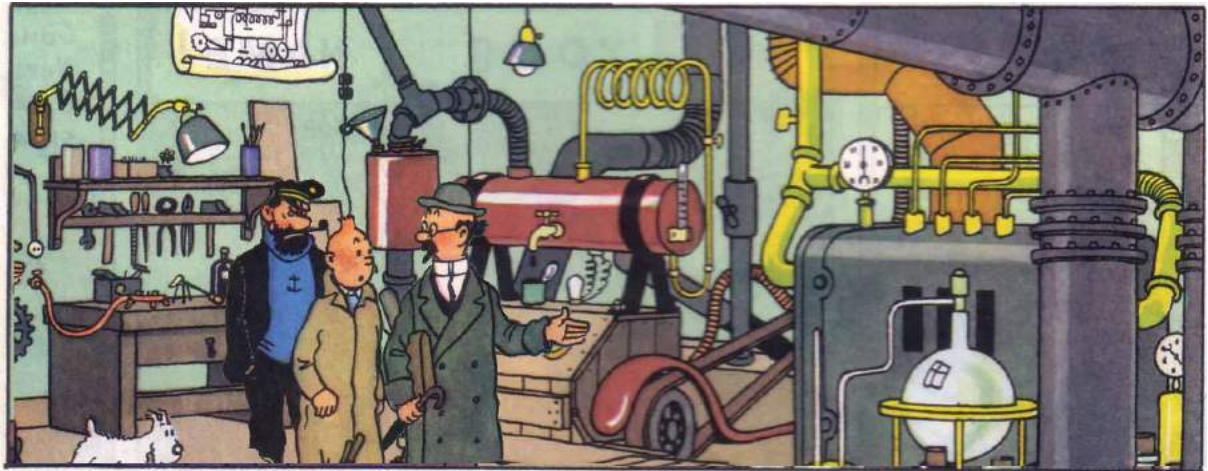
• innovationskontoret KI

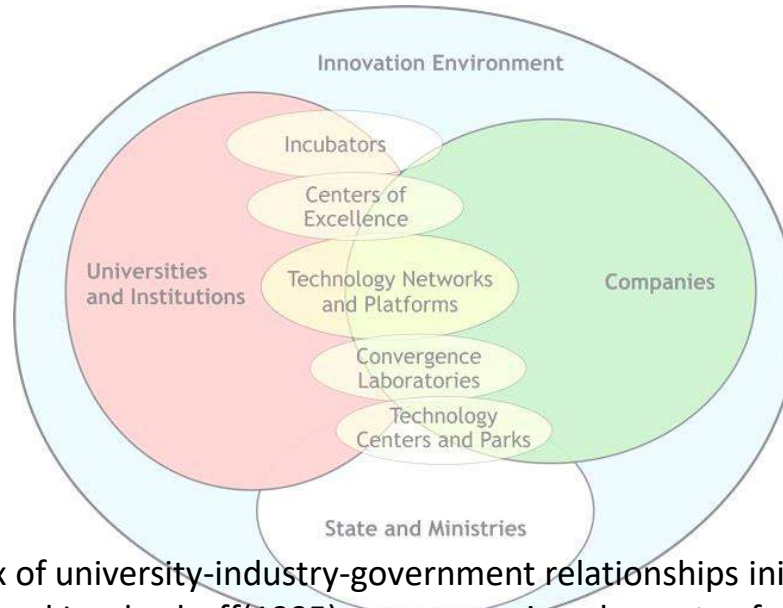
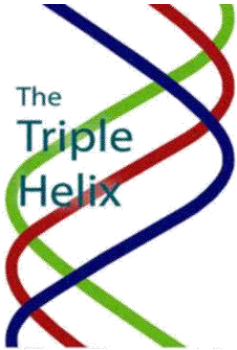
• Center för Socialt Entreprenörskap Stockholm

• Greenhouse Labs

## Branschfokuserade aktörer







“The concept of the Triple Helix of university-industry-government relationships initiated in the 1990s by Etzkowitz(1993) and Etzkowitz and Leydesdorff(1995), encompassing elements of precursor works by Lowe (1982) and Sábato and Mackenzi (1982), interprets the shift from a dominating industry-government dyad in the Industrial Society to a growing triadic relationship between university-industry-government in the Knowledge Society.”

“The Triple Helix *thesis* is that the potential for **innovation** and economic development in a Knowledge Society lies in a more prominent role for the university and in the hybridisation of elements from **university, industry** and **government** to generate new institutional and social formats for the production, transfer and application of knowledge. This vision encompasses not only the creative destruction that appears as a natural innovation dynamics (Schumpeter, 1942), but also the **creative** renewal that arises within each of the three institutional spheres of university, industry and government, as well as at their intersections.”